

Handleplan 2023

1	Introduktion.....	3
2	Ny viden	4
3	Implementering.....	7
4	Kompetenceudvikling	10
5	Vidensdeling.....	13

1 Introduktion

Missionen for Center for Sundt Liv og Trivsel (CSLT) er at bidrage til at mindske forekomsten af overvægt og øge trivslen hos børn i Danmark.

Denne handleplan er centerets første. Den tager udgangspunkt i centerets bevillingsgrundlag

For at skabe impact og lykkes med centerets mission, er det nødvendigt at etablere **Ny viden** om hvorfor nogle normalvægtige børn og unge udvikler overvægt og sammenhængen med deres trivsel. Der er på dette område en lang række hypoteser, men grundlæggende er vi usikre på, hvorfor energibalancen kommer ud af kurs for nogle, og i hvilket omfang trivsel kan være en beskyttende faktor ift. ikke at udvikle overvægt.

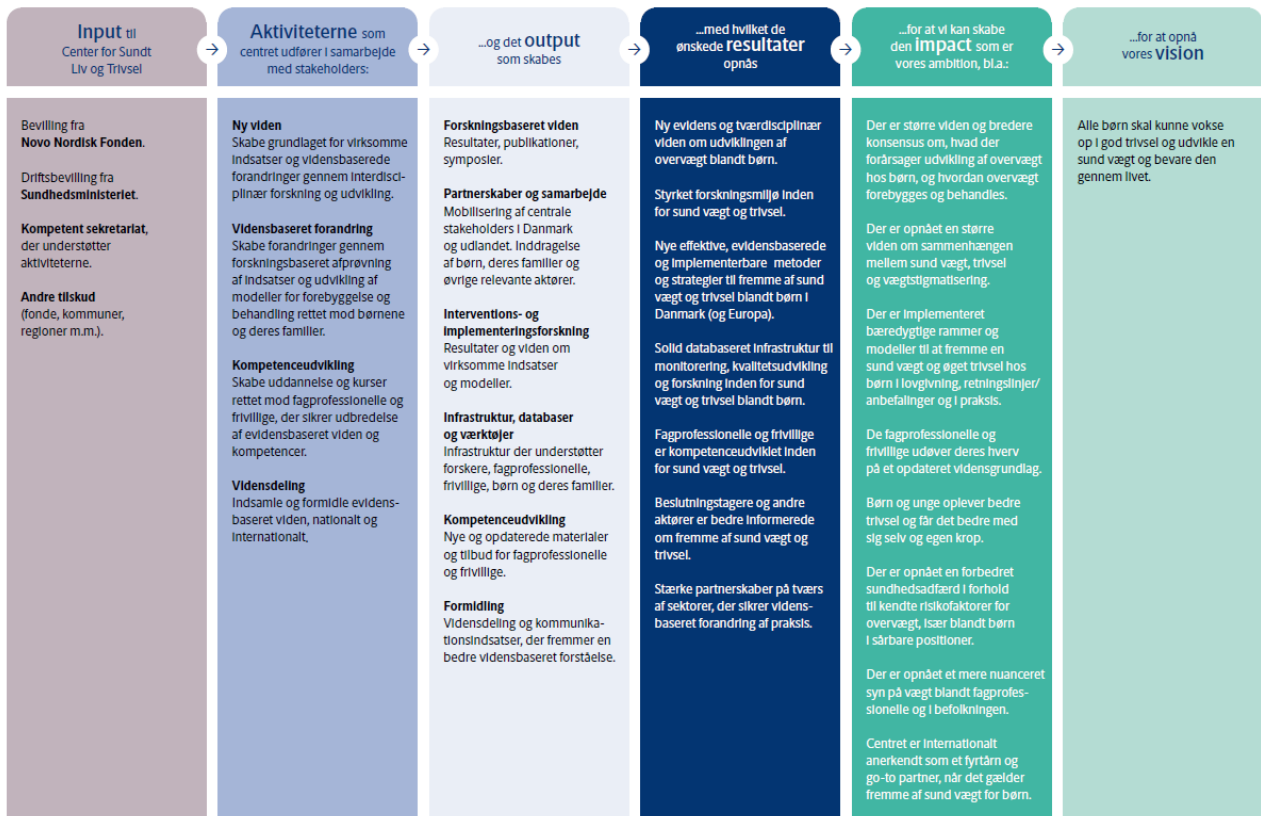
Vi skal, i lyset af den manglende evidens for effektive interventioner til forebyggelse af overvægt blandt børn og viden om sammenhængen til børnenes trivsel, igangsætte forskning i **Implementering** af forebyggende tiltag og generel sundhedsfremme i civilsamfundet. En vej til at forandre praksis og gøre nye tiltag bæredygtige i stor skala, vil være at **Kompetenceudvikle** relevante faggrupper, der har med børn og unge at gøre. Endelig forestår en stor opgave med **Vidensdeling** om sund vægtudvikling og trivsel blandt børn og unge til såvel det videnskabelige samfund, som den generelle befolkning.

Inden vi igangsætter store indsatser, bliver vi for det første nødt til at afdække relationen mellem vægt og trivsel, for det andet bliver vi nødt til at måle. Vi er, trods tilstedeværelse af et utal af gode danske registre og befolkningsundersøgelser, ret fattige på viden om såvel danske gravides som småbørns trivsel og vægtudvikling. Denne viden er ikke alene vigtig for at kunne sikre os, at vi sætter ind de rigtige steder, den er også nødvendig for at kunne måle centerets potentielle impact på børns vægtudvikling og trivsel på lang sigt.

Vi kan allerede nu tage fat i lavthængende frugter, som at afdække litteraturen om effekten af livsstilsinterventioner rettet mod børn og unge, der har overvægt.

På kompetenceudviklingsområdet er et emne, vi vil tage fat på i indeværende år, vægtstigmatisering og sammenhængen med trivsel. Vi ved en del om skadevirkninger af stigmatisering, men få forholder sig konstruktivt til dets indflydelse på børn og unges trivsel, hvorfor vi vil igangsætte udviklingen af et undervisningsforløb herom. På de sundhedsfaglige uddannelser og professionsuddannelser, der har relation til børn og unge, vil vi undersøge opfattelsen af overvægt og trivsel, og et evt. behov for yderligere viden herom.

Denne handleplan er udarbejdet af CSLT og har været forelagt arbejdsgruppen bestående af repræsentanter for Novo Nordisk Fonden, KL, Dansk Regioner, Indenrigs- og Sundhedsministeriet, Fødevarestyrelsen og Sundhedsstyrelsen. Endelig har handleplanen været forelagt CSLT's bestyrelse. Det er beskrevet under hvert punkt i handleplanen, hvordan punktet bidrager til de strategiske aktiviteter, der er tegnet op i centerets impact model.



Desuden vil vi i løbet af det første år, i tæt samarbejde med bestyrelsen, og hjulpet af Advisory Board og InteressentForum, igangsætte en grundig strategiproces for 2024-2025. Endelig er centeret i sin opstartsfasen, hvorfor en væsentlig del af medarbejdernes indsats det første år kommer til at gå med indflytning, etablering af it, bogholderi, sagsgange, ansættelse af yderligere personale m.m.

2 Ny viden

2.1 Kvalitativ afdækning af hverdagslivet hos børn med overvægt

Formål:

En forudsætning for Center for Sundt Liv og Trivsel er at sikre, at initiativer og forskning stemmer med de oplevelser og erfaringer, som danske familier med overvægt har. Kvalitativ forskning vil kunne supplere den eksisterende, omfattende kvantitative viden på området og vil kunne bidrage til forståelsen af overvægtens årsager, kontekst og kompleksitet. Både nationalt og internationalt er der gennemført meget få studier med dette sigte, der er derfor behov for studier af mere eksplorativ karakter. Vi vil derfor iværksætte en række kvalitative studier, der har til formål at afdække familiernes liv med overvægt. Studierne skal belyse:

1. Familiernes hverdagsliv, herunder oplevelse af de psykologiske aspekter og evt. konsekvenser af overvægt, herunder trivsel.
2. Hvilken historik, familiestruktur og -relation, der kan beskrive familier med overvægt.
3. Familiernes oplevelse af omverdenens syn på overvægt, herunder daginstitutioner, skoler og sundhedsvæsen.

Strategisk fokus: Studiet adresserer impact modellens opsatte mål om at skabe resultater indenfor 'ny evidens og tværdisciplinær viden om udviklingen af overvægt blandt børn', samt 'styrket forskningsmiljø inden for sund vægt og trivsel'.

Outcome: Studiet er eksplorativt, og viden herfra vil ligge til grund for fremadrettede løsninger og indsatser målrettet børn, der allerede har overvægt og børn i risiko for at udvikle overvægt. Forskningen skal desuden bidrage til at opstille hypoteser, som ville kunne udbygges og testes i fremtidige studier. Endelig vil resultaterne ligge til grund for en eventuel fremadrettet indsats i uddannelses- og kompetencemæssig sammenhæng.

Metode: Antropologiske/etnologiske metoder, forventeligt observationsstudier, blandt børn, deres familier samt fagprofessionelle, fulgt op af interviews blandt fagprofessionelle og familier.

Type bevilling: Strategisk, med eksternt peer review. CSLT vil afdække hvilke miljøer, der har ekspertise inden for både metoden og emnet, og indgå dialog om et relevant studiedesign, hvorefter vi vil bede dem om at afgive et tilbud på opgaven.

Beløb: Op til DKK 4-5 M, forventet uddelingstidspunkt 3. kvartal 2023.

Projektperiode: 3. kvartal 2023-1. kvartal 2025.

2.2 Sammenhæng mellem vægt og trivsel

Formål: To vigtige relationer centeret først skal afdække, er dem mellem vægt og trivsel. Det vil sige både at undersøge mistrivsel som potentiel årsag til overvægt og overvægt som potentiel årsag til mistrivsel. Et formål vil desuden være at undersøge om trivsel kan være en beskyttende faktor mod overvægt. Vi har i Danmark flere store kohorter af småbørn, samt specialister i temaet. Vi vil dels have afdækket den umiddelbare relation mellem trivsel og overvægt i tværsnitsstudier, dels bede forskerne undersøge betydningen af trivsel og mistrivsel hos normalvægtige børn for senere vægtøgning. Endelig belyses risikoen for udvikling af mistrivsel blandt børn med overvægt.

Strategisk fokus: Studierne adresserer impact modellens opsatte mål om at skabe resultater indenfor 'ny evidens og tværdisciplinær viden om udviklingen af overvægt blandt børn', samt 'styrket forskningsmiljø inden for sund vægt og trivsel'.

Outcome: Studierne vil bidrage til en bedre forståelse af mulige årsager og beskyttende faktorer for overvægt hhv. trivsel og mistrivsel, og vil ligge til grund for fremadrettede indsatser i Center for Sundt Liv og Trivsel.

Metode: Observationelle epidemiologiske analyser af to-tre relevante danske kohorter.

Type bevilling: Strategisk med internt review. CSLT vil afdække de miljøer, der har ekspertise og relevant data inden for både metoden og emnet, og vil bede dem om at afgive et tilbud på opgaven.

Beløb: DKK 2 M, forventet uddelingstidspunkt 2. kvartal 2023.

Projektperiode: 2. kvartal 2023-1. kvartal 2024 (med en forventet præliminær afrapportering i juni 2023).

2.3 9-års opfølgning af optimeret kost og vægtøgning under graviditeten "APPROACH-RCT"

Formål: Overvægt og stor vægtøgning under graviditeten er forbundet med øget risiko for høj fødselsvægt og øget risiko for, at barnet udvikler overvægt, diabetes og andre metaboliske sygdomme i barndommen og voksenalderen. Randomiserede studier mangler dog at bekræfte årsagssammenhængen. APPROACH-interventionen viste, at en kost med høj vs. moderat mængde protein fra første trimester til og med fødslen reducerede vægtøgningen, halverede risikoen for kejsersnit, og at børn født af mødre med overvægt, hvor vægtøgning var indenfor anbefalingerne, blev født med en vægt svarende til den blandt børn født af kvinder med normal vægt. APPROACH kohorten omfatter nu 209 børn født af kvinder, der gennemførte APPROACH-interventionen: 104 og 105 fra henholdsvis kontrol- og interventionsgruppen. I tillæg vil en skyggegruppe af mor-barn par identificeres, hvor kvinden havde overvægt inden graviditeten og ikke har deltaget i interventionen. Dette mor-barn par vil fungere som en kontrolgruppe i sammenligning med deltagerne i APPROACH.

Strategisk fokus: Studiet adresserer impact modellens opsatte mål om at skabe resultater indenfor 'nye effektive, evidensbaserede og implementerbare metoder og strategier til fremme af sund vægt og trivsel blandt børn'.

Outcome: Undersøgelsen omfatter grundige undersøgelser af vækst og udvikling, herunder indsamling og analyse af biologisk materiale, måling af kropssammensætning og fedtfordeling hos det 9-årige barn, hvis mor gennemførte APPROACH interventionen. Projektet vil afdække i hvilket omfang optimering af kost og kontrolleret vægtøgning under graviditet hos kvinder med overvægt før graviditeten forebygger overvægt og risikoen for metaboliske sygdomme hos barnet umiddelbart inden puberteten starter.

Metode: Kohorteundersøgelse af børn hvis mødre gennemførte den randomiserede kontrollerede intervention APPROACH – The effect of high vs. moderate protein consumption during pregnancy on offspring body composition. Dertil samkøring med relevante data fra Bedre Sundhed i Generationer, hvor kvinden opfylder samme inklusionskriterier som kvinderne i APPROACH, men uden at have deltaget i en intervention.

Type bevilling: Strategisk, med eksternt peer review. CSLT vil kontakte det miljø, der har gennemført den oprindelige intervention i forhold til deres interesse for at gennemføre undersøgelsen.

Beløb: DKK 5 M, forventet uddelingstidspunkt 3. kvartal 2023.

Projektperiode: Forventet 3. kvartal 2023-4. kvartal 2027

2.4 Evaluering af livsstilsinterventioner målrettet overvægt

Formål: Opdatering af rapporten *Evidens for livsstilsinterventioner til børn og voksne med svær overvægt* som blev udarbejdet i 2018 af Københavns Universitet. Vi ønsker at gennemføre en evaluering af de senest gennemførte livsstilsinterventioner i regionalt som kommunalt regi målrettet overvægt blandt børn og unge; herunder en evaluering af metoder, ressourcer og resultater. Denne evaluering skal medtage afsluttede projekter og resultaterne af disse så vel som information om igangværende og planlagte projekter hvor der foreligger præliminære resultater fra fx feasibility eller pilotstudier. En sådan opdatering skal tillige inkludere internationale erfaringer med behandling af overvægt blandt børn i samfund, der ligner det danske.

Strategisk fokus: Studiet adresserer impact modellens opsatte mål om at skabe resultater indenfor 'ny evidens og tværdisciplinær viden om udviklingen af overvægt blandt børn'.

Outcome: En dybdegående gennemgang af livsstilsinterventioner målrettet overvægt blandt børn og unge, med henblik på at opnå en bedre viden om, hvad der virker og ikke virker på væggtab blandt svært overvægtige børn og unge. Gennemgangen må gerne opdeles på grupper (fx aldersgrupper og køn) og kontekst (fx kommunale og regionale tilbud), hvis relevant.

Metode: Litteraturgennemgang fx afrapporteret som et eller flere scoping reviews.

Type bevilling: Strategisk. CSLT vil afdække de miljøer, der har ekspertise indenfor både metoden og emnet, vi vil bede dem afgive et tilbud på opgaven.

Beløb: DKK 2 M, forventet uddelingstidspunkt 3. kvartal 2023.

Projektperiode: Forventet 3. kvartal 2023-1. kvartal 2024.

3 Implementering

3.1 Etablering af en sundhedsprofil for gravide

Formål: Kvinders sundhedsadfærd før og under graviditeten har selvsagt betydning for selve graviditetsforløbet og fødslen, men med stor sandsynlighed også betydning for senere udvikling af overvægt hos barnet. For at kunne følge gravides sundhedsadfærd, identificere risikogrupper og forske i evt. sammenhænge med overvægt og trivsel hos barnet, er det nødvendigt med en langt bedre monitorering af danske gravides sundhedstilstand og -adfærd, end vi har i dag. På nuværende tidspunkt har vi således i Danmark gode kohorteundersøgelser af gravide og deres børns sundhed, men ikke nogen løbende, nationalt repræsentativ survey-baserede undersøgelser af de gravides sundhed. I de nationale sundhedsprofiler registreres graviditet ikke, hvorfor der derfor med fordel kan udvikles en gravidprofil. Det er vigtigt, at sundhedsprofilen er repræsentativ for den samlede gruppe af gravide i Danmark, så man med profilen kan identificere særlige risikogrupper inden for fx alder eller socioøkonomi. Profilen kan med fordel følge den fireårige cyklus, som den nationale sundhedsprofil bruger. Alternativt kan den blive en integreret del af jordemoderpraksis og den eksisterende patient reported outcome-skema som Sundhedsdatastyrelsen har udviklet. Projekt skal både organisatorisk og datamæssigt samordnes med den eksisterende, nationale sundhedsprofil i '3-parts'-samarbejdet mellem Sundhedsstyrelsen, regioner og kommunerne.

Strategisk fokus: Studiet adresserer impact modellens opsatte mål om at skabe resultater indenfor 'databaseret infrastruktur til monitorering, kvalitetsudvikling og forskning indenfor sund vægt og trivsel blandt børn'.

Outcome: Centeret ønsker at afdække området, og at støtte udarbejdelse og idriftsættelse af en national sundhedsprofil med løbende, tilgængelige data. Det skal afdækkes, hvilke parter der skal indgå i udarbejdelsen af profilen.

Metode: Afdækning, møder med relevante parter.

Type bevilling: Strategisk.

Beløb: DKK 1-1,5 M, forventet bevillingstidspunkt 3. kvartal 2023.

Projektperiode: Forventet 3. kvartal 2023-4. kvartal 2025.

3.2 Etablering af en samlet sundhedsprofil for børn og unge

Formål: Den kommende Landsdækkende Database for Børn og Unges sundhed giver værdifuldt viden om sundhedsprofessionelles vurdering af børns sundhed samt børnenes brug af forskellige sundhedsydelser. Den Landsdækkende Database for Børn og Unges sundhed (LDBU) etableres på baggrund af sundhedsprofessionelles dataregistreringer, og dækker meget små børn.

Med henblik på at kunne følge de lidt ældre børns trivsel og sundhed, og kortlægge deres sundhedsadfærd bedre end det foregår nu, vil vi eksplorere mulighederne i de eksisterende spørgeskemaundersøgelser for skolebørn, herunder HBSC (Skolebørnsundersøgelsen), Børn-Ungeliv, Trivselsmålingen og Børn og Unge i Danmark. Undersøgelserne fungerer pt. lokalt eller er begrænset til specifikke aldersgrupper. Selvrapporterede data blandt større børn er centralt ift. at samle oplysninger om adfærd, selvoplevet sundhed og trivsel. Det vil være relevant at have én profil, der dækker hele landet samt alle aldersgrupper. Der er især en iøjnefaldende mangel på data vedrørende de 2-6-årige børn. I den fase af livet, hvor i det mindste en stor andel af overvægt og svær overvægt grundlægges, har vi praktisk taget ingen data på de pågældende børns vægt- og trivselsudvikling. Det er forhåbningen, at almen praksis en gang i fremtiden kommer til at indrapportere deres vægt/højde data til LDBU. Sundhedsstyrelsen arbejder på at etablere en børnesundhedsprofil, der indsamler selvrapporterede, repræsentative data fra danske børn. En gennemgang af de forskellige spørgeskemaundersøgelser er derfor ved at blive gennemført af Statens Institut for Folkesundhed (Syddansk Universitet) på vegne af Indenrigs- og Sundhedsministeriet, og i samarbejde med Sundhedsstyrelsen kan en fremadrettet udvikling af en samlet profil iværksættes. Center for Sundt Liv og Trivsel vil følge denne udvikling, der formentlig kan føre til finansiering i 2024.

Strategisk fokus: Studiet adresserer impact modellens opsatte mål om at skabe resultater indenfor 'databaseret infrastruktur til monitorering, kvalitetsudvikling og forskning indenfor sund vægt og trivsel blandt børn'.

Outcome: En samlet sundhedsprofil for børn i alderen 2-15 år.

Metode: Møder med involverede parter i løbet af 2023.

Type bevilling: -

Budget: DKK 0 M (evt. bevilling i 2024).

Projektperiode: Forventet 2. kvartal 2023-4. kvartal 2025.

3.3 Center for Sundt liv og Trivsel – et offentligt-privat samarbejde

Formål: Center for Sundt Liv og Trivsel er en særlig konstruktion, der etableres som en privat forening med midler fra såvel Novo Nordisk Fonden som Indenrigs- og Sundhedsministeriet. Det er en nyskabende konstruktion og governance-model og derfor relevant at indsamle ny viden herom.

Strategisk fokus: Med studiet ønskes det at bidrage til den overordnede evaluering af CSLT jf. bevillingsaftalen.

Outcome: Centeret vil kontakte relevante forskningsmiljøer med henblik på at blive fulgt som et organisationsteoretisk forskningsprojekt. Missionen er, at fremtidige, tilsvarende samarbejder vil blive endnu bedre.

Metode: Organisationsteoretisk/antropologisk undersøgelse af CSLT's etablering og virke. Objektiviteten i undersøgelsen skal sikres i etableringen af en hensigtsmæssig governance-model. Dette skal sikre armslængde mellem centerets ledelse/bestyrelse/medlemmer som opdragsgiver/sponsor, og så den videnskabelige gruppe.

Type bevilling: Strategisk, med eksternt peer review. CSLT vil afdække de miljøer, der har ekspertise indenfor både metoden og emnet, og indgå dialog om et relevant studiedesign, hvorefter vi vil bede dem afgive et tilbud på opgaven.

Budget: DKK 3 M, forventet bevillingstidspunkt 3. kvartal 2023.

Projektperiode: Forventet 3. kvartal 2023-4. kvartal 2026, evt. i en to-faset bevilling.

3.4 Gennemførelse af 25-års opfølgning af 'Bedre Sundhed i Generationer'

Formål: 'Bedre Sundhed i Generationer' (BSiG) (tidligere 'Bedre Sundhed for Mor og Barn') er verdens største fødselskohorte, der i perioden 1997-2004 indsamlede data om 100.000 gravide og deres babyer. Dataindsamlingen bestod af fire interviews (mor i 2. og 3. trimester og barnet ved 6 og 18 måneder), kostspørgeskema samt blodprøver (fra 1. og 2. trimester samt navlesnor). Sidenhen er der gennemført flere opfølgninger (da børnene var 7, 11 og 18 år) og en række subundersøgelser (bl.a. om kost, pubertet, depression m.v.). De første børn fra kohorten er nu på vej til at blive 25 år, og der er behov for en ny opfølgning, hvor børnene er færdig udvoksede voksne og på toppen af livet set ud fra life-course modellen. 25-års opfølgningen vil bl.a. inkludere data om selvrapporteret højde, vægt, trivsel og mentalt og fysisk helbred og unikke data

om negative barndomsoplevelser (Adverse Childhood Experiences (ACE) (vha. www.acesaware.org)). Data giver mulighed for at skabe mere viden om sammenhænge mellem krop og trivsel hos børn og unge, fx ift. kropsdimensioner, vægt, ACE og mentalt helbred, der formodentlig er sammenflettet på endnu ukendte måder.

Strategisk fokus: Studiet adresserer impact modellens opsatte mål om at skabe resultater indenfor 'databaseret infrastruktur til monitorering, kvalitetsudvikling og forskning indenfor sund vægt og trivsel blandt børn'.

Outcome: Centeret ønsker at støtte en samlet 25-års opfølgning af BSiG-kohorten.

Type bevilling: Strategisk med eksternt review. CSLT vil kontakte det miljø, der har gennemført den oprindelige kohorte i forhold til deres interesse for at gennemføre undersøgelsen.

Metode: Survey.

Budget: DKK 5,8 M.

Projektperiode: Forventet 2. kvartal 2023-4. kvartal 2028.

4 Kompetenceudvikling

4.1 Afdækning af sundhedsprofessionelles erfaring med og kapacitet til at arbejde med overvægt

Formål: En række sundhedsprofessionelle har løbende kontakt med børn og familier, har overvægt og mistrives som følge heraf, eller som er i risiko herfor. Kontakten udgør en oplagt mulighed for rådgivning af familierne og understøttelse af børnene og familiens trivsel. Dette omfatter både den regionale svangreomsorg, der rådgiver de gravide forud for fødsel, almen praksis, der ser både gravid og barn til svangre- og børneundersøgelserne, og sundhedsplejen, der følger børnene gennem opvæksten.

Centeret vil gennemføre en afdækning af sundhedsprofessionelles erfaring med og kapacitet til at arbejde med overvægt og eventuel mistrivsel som følge heraf, herunder deres holdninger til fx vægt, erfaringer med at adressere vægt samt de metoder, der evt. benyttes eller de tilbud, der henvises til mhp. væggtabsintervention. Afdækningen vil tage udgangspunkt i:

1. Gennemgang af studier inden for formålet gennemført i en dansk kontekst.
2. Kvalitativ undersøgelse samt kortlægning af erfaringer, holdning og kapacitet blandt sundhedsprofessionelle.
3. Gennemgang af studieordninger samt kvalitative interviews med henblik på at afdække i hvilken grad overvægt og eventuel mistrivsel som følge heraf indgår i de sundhedsprofessionelles uddannelser (medicin, sundhedspleje, jordemødre).

Undersøgelsen vil inddrage relevante uddannelser, fagforeninger og selskaber m.v.

Strategisk fokus: Studiet adresserer impact modellens opsatte mål om at skabe resultater så 'fagprofessionelle og frivillige er kompetenceudviklet inden for sund vægt og trivsel'.

Outcome: Analysen skal afdække eventuelle barrierer for at adressere overvægt og mistrivsel som følge heraf, og hvordan disse evt. vil kunne overkommes. Desuden skal den undersøge, om der er efterspørgsel på nye redskaber og kompetenceløft blandt de sundhedsprofessionelle med henblik på at centeret kan understøtte det videre arbejde.

Metode: Søgning og gennemgang af studier, Kvalitative interviews (evt. foretaget af Centerets medarbejdere), og kortlægning (spørgeskemaundersøgelse) samt gennemgang studieordninger (og evt. fagbeskrivelser) på relevante uddannelser.

Type bevilling: Strategisk.

Beløb: Internt arbejde i centeret og ekstern konsulentbistand (afhængig af ansættelser i Centeret) 2-3 M DKK, forventet uddelingstidspunkt 4. kvartal 2023.

Projektperiode: Forventet 4. kvartal 2023-4. kvartal 2024.

4.2 Afdækning af pædagoger, læreres og lederes erfaringer med og kapacitet til at arbejde med sundhedsfremme, herunder fremme af sund vægt og trivsel

Formål: Pædagoger og lærere har meget nær kontakt med børn en stor del af børnenes hverdag. Disse faggrupper inkl. pædagogiske ledere og skoleledere har derfor mulighed for at præge rammerne for sundhedsfremme og forebyggelse, fx ved hjælp af bevægelses- og koststrategier samt et fokus på fællesskab, trivsel og forebyggelse af mobning.

Formålet med undersøgelsen vil være at belyse lærere, pædagoger og lederes erfaringer med og kapacitet¹ til at arbejde med sundhedsfremme, herunder også en afdækning af deres viden om og holdninger til sundhedsfremme, trivsel og forebyggelse af overvægt blandt børn. Afdækningen vil tage udgangspunkt i:

1. Gennemgang af studier inden for formålet gennemført i en dansk kontekst
2. Kvalitativ undersøgelse samt kortlægning af erfaringer, holdning og kapacitet blandt pædagoger, lærere og ledere
3. Gennemgang af studieordninger samt kvalitative interviews med henblik på at afdække i hvilken grad sundhedsfremme (inkl. sund vægt og trivsel) indgår i lærer og pædagoguddannelserne

Undersøgelsen iværksættes i et samarbejde med alliancen Børnevægt i balance, da der blandt alliancens partnere er synliggjort et behov for denne viden, og vil inddrage relevante uddannelser, fagforeninger og selskaber m.v.

Strategisk fokus: Studiet adresserer impact modellens opsatte mål om at skabe resultater så 'fagprofessionelle og frivillige er kompetenceudviklet inden for sund vægt og trivsel'.

¹ Kapacitet som begreb dækker i denne sammenhæng over aktørernes muligheder for og parathed til at arbejde med og implementere indsatser inden for det pågældende tema. Det dækker fx over ressourcer, ledelsesopbakning, kompetencer m.v.

Outcome: Analyserne skal undersøge, hvordan de arbejder med sundhedsfremme, sund vægt og trivsel nu samt potentiale for det videre arbejde. Som for de sundhedsprofessionelle vil det desuden give Centeret et bedre grundlag for fremadrettede kompetenceudviklingsindsatser.

Metode: Søgning og gennemgang af studier, kvalitative interviews (evt. foretaget af Centerets medarbejdere), kortlægning (spørgeskemaundersøgelse) samt gennemgang af studieordninger (og evt. fagbeskrivelser) på relevante uddannelser.

Type bevilling: Strategisk.

Beløb: Internt arbejde i centeret og ekstern konsulentbistand (afhængig af ansættelser i Centeret) 1-2 M DKK, forventet bevillingstidspunkt 4. kvartal 2023.

Projektperiode: Forventet 4. kvartal 2023-4. kvartal 2024.

4.3 Udvikling af undervisningsmoduler om vægtstigmatisering til efteruddannelse af forskellige personalegrupper

Formål: Overvægt er forbundet med betydeligt stigma. Hvor nogle stigma er 'usynlige' eller i mange sammenhænge kan skjules (fx psykisk sygdom eller arbejdsløshed), er overvægt et meget synligt stigma. Stigma er på voksenområdet forbundet med spiseforstyrrelser, lavt selvværd og selvmordstanker. Vægtstigmatisering findes også i mødet med fagprofessionelle – der således i stedet for at hjælpe risikerer at gøre problematikken værre. Det er derfor relevant, at der udover de værktøjer, der allerede findes, arbejdes videre med principper og redskaber målrettet børn, såvel som undervisning af fagprofessionelle i den skadevirkning, fordomme kan have. Alliancen Børnevægt i balance har givet en mindre bevilling til Sund By Netværket til at lave et skriftligt materiale målrettet fagprofessionelle. Desuden er Vidensråd for Forebyggelse er ved at udarbejde en rapport, der belyser vægtstigmatisering og kommer med forslag til indsatser. Rapporten forventes at foreligge primo 2024. Formålet med dette projekt er at udvikle et undervisningsmodul/kursus, som vil tage udgangspunkter i disse materialer.

Strategisk fokus: Studiet adresserer impact modellens opsatte mål om at skabe resultater så 'fagprofessionelle og frivillige er kompetenceudviklet inden for sund vægt og trivsel'.

Outcome: Udvikling af undervisningsmodul/materiale, afdækning af behov og målgrupper og tilpasning af form og strategi for størst mulig udbredelse.

Metode: Undervisningsudvikling.

Type bevilling: Strategisk.

Beløb: DKK 2 M (evt. efterfølgende bevilling til konkrete kompetenceudviklingsaktiviteter i 2024), forventet uddelingstidspunkt 4. kvartal 2023.

Projektperiode: Forventet 4. kvartal 2023-4. kvartal 2024.

5 Vidensdeling

5.1 Folkemøde 2023

Formål: CSLT deltager på en række debatter til Folkemødet 2023 med henblik på at synliggøre det nyetablerede center, og skabe mere viden blandt beslutningstagere, meningsdannere og lægmand om vægt og trivsel. Til brug for folkemødet medbringes resultaterne af analyserne beskrevet i pkt. 2.2.

Strategisk fokus: Aktiviteten adresserer impact modellens opsatte mål om at skabe resultater så 'fagprofessionelle og frivillige er kompetenceudviklet inden for sund vægt og trivsel'.

Outcome: Relevante aktører får (bedre) kendskab til CSLT's virke, og til sammenhæng mellem trivsel og vægt.

Metode: Debatter understøttet af SoMe opslag.

Type bevilling: Strategisk.

Beløb: DKK 20.000 (deltagelse i Folkemøde)

Projektperiode: Juni 2023.